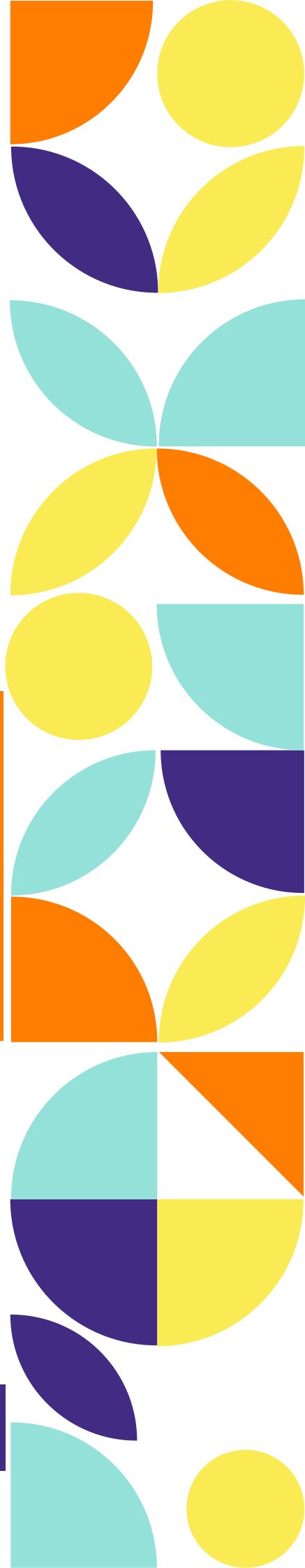




# L'ANNÉE 2025 EN CHIFFRES BELFORT

France Victimes Nord Franche-Comté





# SOMMAIRE

**01**

Les victimes aidées

**02**

Les faits

**03**

Les types d'aide apportées

**04**

Le Bureau d'Aide aux Victimes

# 01 LES VICTIMES AIDÉES

## A. Les personnes reçues

|  | Nombre de victimes | Dont au sein du BAV |
|--|--------------------|---------------------|
| Nombre de victimes d'infraction pénales en 2025                  | 913                | 808                 |
| Dont celles suivies (ayant bénéficié d'au moins deux entretiens) | 615                | 529                 |
| Nombre d'entretiens réalisés en 2025                             | 3 095              | 2 038               |

### Dont celles reçues pour au moins :

|  | Nombre de victimes | Dont au sein du BAV |
|--|--------------------|---------------------|
| Un entretien d'évaluation approfondie EVVI       | 170                | 137                 |
| Un entretien TGD                                 | 18                 | 17                  |
| Un entretien BAR                                 | 2                  | 2                   |
| Un entretien Monsherif                           | 14                 | 8                   |
| Un entretien concernant une sortie de détention  | 5                  | 4                   |
| Un entretien concernant un classement sans suite | 118                | 102                 |

# 01

# LES VICTIMES AIDÉES

## Les personnes reçues pour des faits n'ayant pas de qualification pénale

|   | Total | Dont au sein du BAV |
|---|-------|---------------------|
| Nombre de personnes reçues en 2025 pour des faits n'ayant pas une qualification pénale. | 11    | 0                   |

## Le profil des victimes d'infractions pénales en 2025

|                          | Total      | Moins de 18ans | De 18 ans à moins de 65 ans | 65 ans et plus |
|--------------------------|------------|----------------|-----------------------------|----------------|
| <b>Femmes</b>            | 600        | 72             | 485                         | 43             |
| <b>Hommes</b>            | 286        | 32             | 233                         | 21             |
| <b>Personnes morales</b> | 27         | /              | /                           | /              |
| <b>Total</b>             | <b>913</b> | 105            | 718                         | 64             |

|  |     |
|--|-----|
| Dont celles vivant en quartier prioritaire de la ville | 182 |
|--|-----|

# 01 LES VICTIMES AIDÉES

## B. Les modalités de la première demande

Les personnes en contact avec l'association pour la première fois en 2025 qu'elles soient ou non victimes.

|  | Total      | Dont au sein du BAV* |
|--|------------|----------------------|
| Démarche proactive de l'association vers la personne | 502        | 426                  |
| À l'initiative de la personne                        | 296        | 149                  |
| <b>Total</b>   | <b>798</b> | <b>575</b>           |

## C. Les modes de contact

Les personnes en contact avec l'association pour la première fois en 2025 qu'elles soient ou non victimes.

|                               | Total      | Dont au sein du BAV |
|-------------------------------|------------|---------------------|
| Courrier, courriel, fax       | 20         | 17                  |
| Appel téléphonique            | 744        | 532                 |
| Présentation à une permanence | 30         | 25                  |
| Autre                         | 4          | 1                   |
| <b>Total</b>                  | <b>798</b> | <b>575</b>          |

\*BAV = Bureau d'Aide aux Victimes

# 01 LES VICTIMES AIDÉES

## D. L'origine de l'orientation de la victime vers l'association

Seules sont comptabilisées les victimes en contact avec l'association pour la première fois en 2025

|   |            |
|---|------------|
| Parquet   | 396        |
| Structure hospitalière, corps médical, UMJ          | 6          |
| Autre association                                   | 14         |
| 116 006 (plateforme téléphonique)                   | 5          |
| France Victimes (conventions nationales)            | 3          |
| Publicité, média, internet, plaquette d'information | 41         |
| Relation personnelle                                | 55         |
| Autres + Bureaux Aide aux Victimes                  | 66         |
| Autres services judiciaires (JAP, SPIP, magistrat)  | 58         |
| Police, gendarmerie                                 | 114        |
| Mairie, service social                              | 8          |
| Réquisition du Procureur de la République           | 21         |
| <b>Total</b>  | <b>787</b> |

## E. Qualification pénale des faits pour lesquels la victime a été reçue en 2025

| Atteintes aux personnes (hors accident de la circulation)                                | Total      | Dont au sein du BAV |
|--|------------|---------------------|
| Homicide volontaire  | 2          | 1                   |
| Infractions à caractère sexuel (agressions sexuelles, atteintes et harcèlements sexuels) | 115        | 102                 |
| Violences physiques / coups et blessures volontaires                                     | 397        | 347                 |
| Homicide involontaire (hors accident de la circulation)                                  | 3          | 3                   |
| Blessures involontaires  | 9          | 8                   |
| Abandon de famille   | 2          | 2                   |
| Non représentation d'enfant  | 5          | 5                   |
| Menaces, injures, harcèlement  | 116        | 102                 |
| Autres atteintes aux personnes   | 59         | 50                  |
| <b>Sous-total</b>  | <b>708</b> | <b>620</b>          |

| Accidents de circulation                      | Total      | Dont au sein du BAV |
|---|------------|---------------------|
| Homicide involontaires, blessure involontaire | 16         | 14                  |
| Dégâts matériels uniquement (AVP)             | 3          | 2                   |
| <b>Sous-total</b>                             | <b>19</b>  | <b>16</b>           |
| Atteintes aux biens                           | Total      | Dont au sein du BAV |
| Vol simple                                    | 13         | 13                  |
| Vol aggravé                                   | 38         | 35                  |
| Violation de domicile                         | 8          | 8                   |
| Destruction, dégradation                      | 45         | 41                  |
| Recel   | 4          | 3                   |
| Escroquerie                                   | 46         | 40                  |
| Abus de confiance                             | 9          | 9                   |
| Extorsion                                     | 0          | 0                   |
| Autres atteintes aux biens                    | 2          | 2                   |
| <b>Sous-total</b>                             | <b>165</b> | <b>151</b>          |
| <b>Autres infractions</b>                     | <b>21</b>  | <b>21</b>           |
| <b>Totaux</b>                                 | <b>913</b> | <b>808</b>          |

## F. Cadre des faits subis par les victimes.

|  | Atteintes aux personnes (hors accident de la circulation) | Atteintes aux biens | Autres infractions (y compris accidents de la circulation) | Total      |
|--|---|---------------------|--|------------|
| De couple  | 215   | 4                   | 0  | 219        |
| De couples séparés (ex-conjoints, ex-PACSés, ex-concubins) | 98  | 2                   | 0  | 100        |
| Familial (hors couple)                                     | 133   | 2                   | 2  | 137        |
| <b>TOTAL VIF</b>   | <b>446</b>  | <b>8</b>            | <b>2</b>   | <b>456</b> |
| Du travail   | 52  | 22                  | 11   | 85         |
| Etablissement d'accueil pour mineurs                       | 3   | 0                   | 0  | 3          |
| Espace public  | 78  | 27                  | 17   | 122        |
| Internet/réseaux sociaux                                   | 9   | 21                  | 1  | 31         |

|  | Atteintes aux personnes<br>(hors accident de la circulation) | Atteintes aux biens | Autres infractions (y compris accidents de la circulation) | Total      |
|--|--|---------------------|--|------------|
| Scolaire   | 6  | 1                   | 0  | 7          |
| Sport  | 0  | 0                   | 0  | 0          |
| Milieu hospitalier/corps médical                   | 1  | 0                   | 0  | 1          |
| Etablissement d'accueil pour personnes âgées       | 0  | 0                   | 0  | 0          |
| Etablissement d'accueil pour personnes handicapées | 0  | 0                   | 0  | 0          |
| Motifs discriminatoires                            | 0  | 0                   | 0  | 0          |
| Autres   | 113  | 86                  | 9  | 208        |
| <b>Total</b>                                       | <b>708</b>   | <b>165</b>          | <b>40</b>  | <b>913</b> |

## G. Dépôt de plainte

Sur l'ensemble des victimes d'infractions pénales reçues par l'association en 2025, au moment du premier entretien (quelle qu'en soit la date) :

|                                     |            |
|-------------------------------------|------------|
| Victimes ayant déjà déposé plainte  | 634        |
| Victimes n'ayant pas déposé plainte | 182        |
| Non renseigné                       | 97         |
| <b>Total</b>                        | <b>913</b> |

**H. Les entretiens réalisés en fonction des contenus**

Si un entretien porte sur plusieurs contenus, on retient le contenu qui domine.

|   | Nombre d'entretiens | Dont au sein du BAV |
|---|---------------------|---------------------|
| A dominante écoute/soutien hors entretien psychologique | 403                 | 15                  |
| A dominante juridique                                   | 2523                | 2022                |
| A dominante psychologique                               | 167                 | 1                   |
| A dominante sociale                                     | 2                   | 0                   |
| <b>Total</b>  | <b>3095</b>         | <b>2038</b>         |

## I. Les entretiens réalisés en fonction des thématiques

Si un entretien porte sur plusieurs thématiques, on retient la thématique qui domine.

|   | Nombre d'entretiens | Dont au sein du BAV |
|---|---------------------|---------------------|
| Dans le cadre de l'EVVI (évaluation personnalisée des besoins de protection des victimes d'infractions) | 190                 | 152                 |
| Dans le cadre de la sortie de détention   | 8                   | 7                   |
| Dans le cadre du dispositif TGD (téléphone grave danger)  | 258                 | 205                 |
| Dans le cadre du dispositif BAR (bracelet anti-rapprochement)   | 27                  | 27                  |
| Notification de classement sans suite   | 211                 | 167                 |
| Dispositif Monsherif  | 26                  | 13                  |
| <b>Total</b>  | <b>720</b>          | <b>571</b>          |

## J. Les diligences

|  | Nombre de diligences | Dont au sein du BAV |
|--|----------------------|---------------------|
| Parquet                                | 305                  | 271                 |
| Un autre service judiciaire            | 94                   | 90                  |
| JAP                                    | 21                   | 18                  |
| Fonds de garantie                      | 8                    | 8                   |
| S.A.R.V.I.                             | 2                    | 2                   |
| SPIP, services pénitentiaires          | 2                    | 0                   |
| Police, Gendarmerie                    | 12                   | 8                   |
| Avocats/notaire/commissaire de justice | 6                    | 6                   |
| Organismes sociaux                     | 1                    | 1                   |
| Organismes de logement /hébergement    | 0                    | 0                   |
| Services médicaux et hospitaliers      | 4                    | 0                   |
| Autres associations                    | 9                    | 4                   |
| Autre                                  | 92                   | 83                  |
| <b>Total</b>                           | <b>556</b>           | <b>491</b>          |

**K. Aide apportée aux victimes concernant la CIVI et le SARVI**

|  | Nombre de victimes | Dont au sein du BAV |
|--|--------------------|---------------------|
| Ayant bénéficié d'une aide à l'établissement de la requête devant la CIVI pour des dommages corporels et aux biens | 4                  | 4                   |
| Ayant bénéficié d'une aide à la constitution du dossier pour le SARVI  | 32                 | 30                  |



# LES BUREAUX D'AIDE AUX VICTIMES

## L. Le BAV au sein du Tribunal judiciaire

### Nombre de victimes d'infractions pénales reçues au BAV en 2025

|   | Nombres de victimes |
|---|---------------------|
| <b>Nombre de victimes d'infractions pénales reçues au BAV</b> | <b>808</b>          |
| Dont celles constituées parties civiles                       | 109                 |
| Dont celles convoquées pour une audience pénale               | 338                 |

### Lors des entretiens, les victimes avaient des questions sur :

- la procédure en cours :

| Phase présentencielle  |     | Phase postsentencielle                 |    |
|--|-----|--|----|
| Sur les modalités de plainte                                 | 77  | Sur le caractère définitif du jugement | 23 |
| Sur l'enquête  | 126 | Sur les modalités de recours           | 4  |
| Sur le classement sans suite                                 | 119 | Autres (hors recouvrement)             | 5  |
| Sur la constitution de partie civile                         | 289 |  |    |
| Sur les poursuites engagées                                  | 112 |  |    |
| Sur l'instruction en cours                                   | 9   |  |    |
| Sur la juridiction saisie et/ou sur le déroulé de l'audience | 223 |  |    |
| Autres   | 701 |  |    |

# 04

# LES BUREAUX D'AIDE AUX VICTIMES

- la situation de l'auteur de l'infraction

| Phase pénitentiaire  |    | Phase postpénitentiaire        |    |
|----------------------|----|--------------------------------|----|
| Contrôle judiciaire  | 39 | Mise en liberté                | 2  |
| Détention provisoire | 53 | Respect des obligations du SME | 10 |
| Autres               | 1  | Mesures d'aménagement de peine | 11 |
|                      |    | Autres                         | 9  |

- le recouvrement des dommages et intérêts

| Phase pénitentiaire |    | Phase postpénitentiaire |    |
|---------------------|----|-------------------------|----|
| CIVI                | 23 | CIVI                    | 9  |
| Autres              | 4  | SARVI                   | 52 |
|                     |    | Commissaires de Justice | 7  |
|                     |    | JAP et SPIP             | 2  |
|                     |    | Fonds de garantie       | 0  |
|                     |    | Autres                  | 4  |

- le fonctionnement judiciaire général

|            |      |
|------------|------|
| Entretiens | 1748 |
|------------|------|



# LES BUREAUX D'AIDE AUX VICTIMES

## M. Démarches spécifiques accomplies par le BAV

### Nombre de démarches accomplies en 2025 pour des victimes

|  |     |
|--|-----|
| Aide à la constitution de dossiers d'aide juridictionnelle | 15  |
| Aide à la constitution du dossier en vue de l'audience     | 240 |
| Accompagnement physique aux audiences                      | 2   |
| Autres démarches   | 612 |
| Aidé à l'établissement de la requête CIVI                  | 12  |
| Aide à la constitution du dossier pour le SARVI            | 47  |



Tél : 09 70 19 52 52

15 rue de la Petite Hollande 25200 Montbéliard

[contact@france-victimes-nfc.fr](mailto:contact@france-victimes-nfc.fr)

[www.france-victimes-nfc.fr](http://www.france-victimes-nfc.fr)

